



Memòria d'activitats 2022

TEA Associació del Vallés Occidental





Índex

1. Dades de l'entitat	2
2. Missió, visió i valors	3
2.1. Missió	3
2.2. Visió	3
2.3. Valors	3
3. Junta i equip tècnic	4
3.1. Junta directiva	4
3.2. Equip tècnic	4
4. Beneficiaris	7
5. Projectes	8
5.1. Atenció psicològica	8
5.1.1. Valoració inicial i impressió diagnòstica	8
5.1.2. Teràpies i tallers d'habilitats socials	8
5.2. Activitats d'oci i lleure	10
5.2.1. Troba't (sortides per adolescents)	11
5.2.2. Punt Jove (sortides per a joves)	13
5.3. Reeduació i reforç escolar	16
5.4. Trobades d'adults	16
5.5. Formacions	17
6. Dades econòmiques	18
7. Agraïments, patrocinadors i col·laboradors	20

1. Dades de l'entitat



Nom: Associació Trastorn de l'Espectre Autista del Vallès Occidental



Telèfon: 659 921 821



Correu electrònic: sac.valleso@gmail.com



Seu central: Carrer Morella, 51 – Terrassa (08223)



Delegació: Carrer Campoamor, 93 – Sabadell (08204)
(Hotel d'Entitats Rogelio Solo)



Web: <https://www.ass-valles-occident-teasperger.es/>



Instagram: @tea_valles



FaceBook: Asociación TEA (Asperger) Valles Occidental

2. Missió, visió i valors

2.1. Missió



L'Associació del Trastorn de l'Espectre Autista (TEA) del Vallès Occidental neix l'any 2009 de la unió d'un grup de pares i mares amb fills/es afectats per la síndrome d'Asperger (TEA).

L'Associació té per finalitat promoure el bé comú de les persones amb síndrome d'Asperger a través d'activitats assistencials, educatives, recreatives, culturals i esportives, mitjançant la promoció, creació, organització o patrocini de centres de diagnosi, de teràpia, serveis mèdics, etc.

2.2. Visió



Dediquem tota la nostra energia i il·lusió a ser una entitat referent en l'atenció psicològica i social per aquelles persones amb Trastorn de l'Espectre Autista i altres trastorns del neurodesenvolupament, i les seves famílies.

2.3. Valors



En els nostres projectes i activitats sempre estan presents els nostres valors: respecte, compromís, professionalitat i igualtat d'oportunitats.

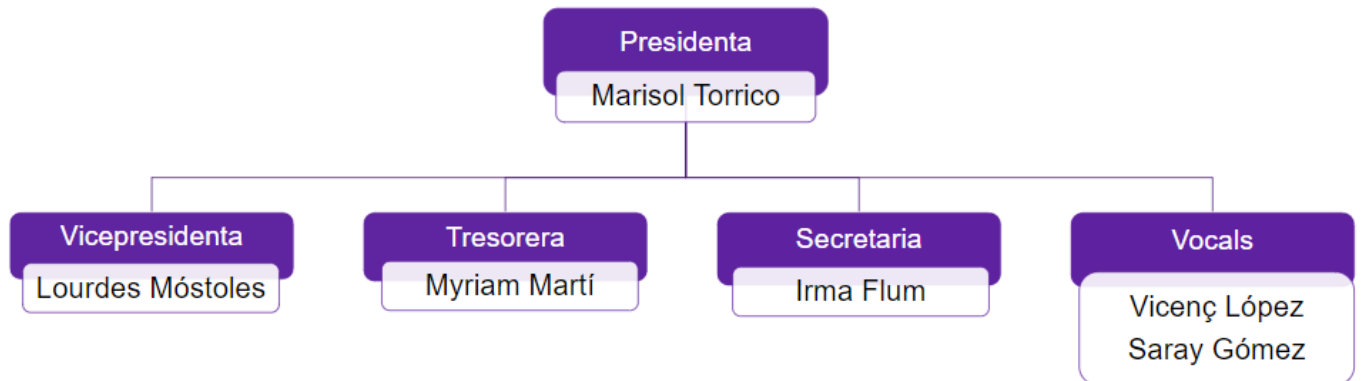
3. Junta i equip tècnic

A l'Associació es distingeixen dos òrgans principals d'administració i gestió:

- La Junta directiva regeix, administra i representa judicialment i extrajudicialment l'Associació.
- L'equip tècnic són el conjunt de professionals que ofereixen l'atenció psicològica, activitats d'oci i lleure, de reeducació i reforç escolar.

3.1. Junta directiva

La junta directiva està conformada per:



3.2. Equip tècnic

L'equip tècnic està conformat per:



MÒNICA RÓDENAS

Psicòloga col·laboradora

Graduada en Psicologia per la UAB. Núm. col. 19.679.
Graduada en Investigació i Tècniques de Mercat per la UAB.
Màster en Neuropsicologia per la UOC.
Cursos especialitzats en TEA, TDAH i trastorns d'aprenentatge.

ANNA CERDÀ

Psicòloga col·laboradora

Graduada en Psicologia per la UAB. Núm. col. 22.854.
Màster en Psicopedagogia per la UB.
Cursos especialitzats en TEA i TDAH.





FERRAN DECLÒS

Psicòleg col·laborador

Graduat en Psicologia per la UB. Núm. col. 26.825.
Postgrau en Trastorns del desenvolupament.
Curs professional de la Confederació Espanyola de Punts de Trobada Familiar.

LEIRE GAMERO

Psicòloga col·laboradora

Graduada en Psicologia per la UPV/EHU. Núm. col. 24.682.
Màster en Teràpia breu estratègica per el CTBEM.
Cursos d'intervenció amb nens i adolescents.
Cursos especialitzats en reeducació psicopedagògiques i TEA.



ELENA HERNANDEZ

Psicòloga col·laboradora

Graduada en Psicologia per la UPS. Núm. col. 30.522.
Màster en Intervenció Psicològica i Salut Mental per l' IUPD.
Màster en Desastres, Catàstrofes i Pèrdues personals per l' IUPD.
Cursant un màster en Psicologia General Sanitària per la UJI.
Cursant un doctorat en Psicologia Clínica i de la Salut per la UAB.
Cursos especialitzats.

MARÍA IBAÑEZ

Psicòloga col·laboradora

Graduada en Psicologia per la CEU. Núm. col. 27.450.
Màster en Psicologia General Sanitària per la UEV.
Màster en Psicologia de l'Educació per la UB, UAB, URL i UG.
Cursos de gestió emocional i autoestima en nens i adolescents.
Cursos especialitzats en reeducació psicopedagògiques i TEA.



CLARA CALVO

Psicòloga col·laboradora

Graduada en Psicologia per la UAB. Núm. col. 26.492.
Postgrau en Psicologia infanto-juvenil per l'INEPP.
Màster en atenció precoç i NEE per la VIU.
Cursos especialitzats en TEA.

MARIA CANO

Psicòloga col·laboradora

Graduada en Psicologia per la UAB. Núm. col. 29.205.
Cursant un Màster en Psicologia infanto-juvenil: tècniques i estratègies d'intervenció per la UOC.
Monitora d'activitats de temps lliure infantil i juvenil per la Fundació Pere Tarrés.
Cursos especialitzats en EMDR i TEA.



DAVID FERNÁNDEZ GARCÍA

Psicòleg col·laborador

Graduat en Psicologia per la UB. Núm. col. 29182.
Màster en ABA per la Fundació Lovaas.
Curs en Abordatge de Comportaments Inapropiats per la Fundació Lovaas.
Curs en Metodologia TEACCH per la AETAPI.
Curs en PECS Level 1 per la Pyramid Educational Consultants.

GLÒRIA RUIZ RUIZ

Psicòloga col·laboradora

Graduada en Psicologia per la UAB. Núm. col. 28.017.
Màster en psicologia General Sanitària.
Monitora d'activitats de temps lliure infantil i juvenil.
Cursos avançats de violí i cant pel Conservatori de Música de Terrassa.
Curs en PECS Level 1 per la Pyramid Educational Consultants.



MARIA JOSEP SÁNCHEZ MONTALBÁN

Psicòloga col·laboradora

Graduada en Psicologia amb menció en Psicologia de la Salut i Intervenció en Trastorns Mentals i del Comportament per la UNED. Núm. col. 23433.
Postgrau en Mindfulness i Psicoteràpia per la UB.
Postgrau en Autisme: Diagnòstic i intervenció per la UB.
MSC (Mindfulness Self-Compassion) per la UBC.
MBCT (Teràpia Cognitiva Basada en Mindfulness) per la UBC.

ELIANA VAZILCHUK

Logopèdica col·laboradora

Graduada en Logopèdia per la UAB. Núm. col. 08.2057.
Màster en Reeduació miofuncional en ortodòncia per l'Hospital de Sant Pau.
Certificat Personal del Mètode Glifing.
Monogràfic Cos, Veu i Respiració pel Centre de la veu Eduardo Ríos.
Curs de cant i veu amb la Gemma Solà.



JORDI GIRONELLA

Psicòleg col·laborador

Graduat en Psicologia per la UAO.
Màster Psicopatologia Forense en la UIC.
Cursant un Màster en Psicologia infantil-juvenil per la UOC.
Cursant un Màster en Psicologia General Sanitària.

JUAN PABLO

Responsable de reeducacions i monitor

Graduat en Psicologia per la UAB.
Curs de formació Professional en Atenció a la diversitat: autisme.



FANNY PASCUAL

Responsable de l'espai d'oci

Directora de lleure per la Pere Tarrés.
Vetlladora.

4. Beneficiaris

Des de TEA Vallès atenem les necessitats d'infants, joves i adults afectats pel Trastorn de l'Espectre Autista (TEA) a partir d'uns 4 anys fins a l'edat adulta.

Les persones amb TEA tenen trastorn del neurodesenvolupament que comporta entendre el món d'una manera diferent. Això implica una sèrie de dificultats comunicatives, en les relacions socials i alteracions conductuals.

Aquestes dificultats que presenten les persones afectades pel trastorn donen lloc a comportaments socialment inadequats, provocant problemes tant a la persona, com a les seves famílies. Es fa imprescindible, per tant, que els nens i joves afectats pel Trastorn de l'Espectre Autista rebin suport psicològic.

5. Projectes

5.1. Atenció psicològica

L'objectiu principal del suport psicològic és el d'augmentar l'autonomia dels afectats, dotant-los d'eines i estratègies d'interacció social.

5.1.1. Valoració inicial i impressió diagnòstica

En els casos en els quals no hi ha un diagnòstic previ, el nostre equip realitza la impressió diagnòstica. Aquest procés consisteix en:

- ▶ **Història clínica.**
- ▶ **Observació directa de:**
 - Habilitats comunicatives.
 - Habilitats socials (comportaments verbals i no verbals).
 - Interpretació social.
 - Patrons de comportament, interessos i activitats amb tendència a la repetició, restricció i estereotipats.

Durant el 2022 s'han beneficiat d'aquest servei un total de **112 famílies**. La valoració d'aquestes ha estat positiva, ja que han obtingut les indicacions i propòsits específics a treballar en cada cas.

5.1.2. Teràpies i tallers d'habilitats socials

La millor manera d'ajudar als infants i joves amb TEA és amb la realització de psicoteràpia tan individual com en grup. En aquestes teràpies es treballa i es tenen els següents objectius:

- ▶ **La interacció social:**
 - Adequar els comportaments verbals i no verbals al context.



- Ampliació i reciprocitat d'interessos restringits i experiències.
 - Fomentar la reciprocitat socioemocional.
 - Aprendre a realitzar apropiades aproximacions socials.
 - Augmentar l'habilitat per a interpretar normes socioculturals.
 - Augmentar la comprensió dels diferents registres en l'expressió emocional.
- ▶ **Patrons de comportaments, interessos i activitats amb tendència a la repetició, restricció i estereotipats:**
- Fomentar l'ampliació d'interessos i l'ús funcional d'aquests.
 - Trencar l'adhesió a rutines o rituals que interfereixen en el dia a dia.
 - Buscar conductes alternatives i socialment acceptades per als manierismes motors i/o estereotipats.
 - Flexibilitzar la rigidesa de pensament i conducta.
 - Gestió i regulació emocional.
 - Estructuració de l'esplai.
- ▶ **Comunicació i llenguatge:**
- Estructuració del discurs.
 - Adequació de la parla al context (to, entonació, prosòdia i ritme de la parla).
 - Adequació del llenguatge estereotipat, repetitiu o idiosincràtic.
 - Augment de la reciprocitat en la conversa.
 - Treballar la correcta interpretació del llenguatge no verbal.



▶ **Joc simbòlic o imaginatiu:**

- Fomentar el joc realista espontani, variat, o de joc imitatiu social propi del nivell de desenvolupament.
- Fomentar el joc cooperatiu.

▶ **Funcions executives:**

- Memòria de treball.
- Organització temporal.
- Planificació de l'acció.
- Control inhibitori.
- Flexibilitat cognitiva.
- Autoregulació.

Cal tenir en compte la gran comorbiditat que es dona en aquest trastorn (TDAH, Trastorns d'Ansietat, Trastorns de l'Estat d'Ànim, etc.) i que sovint es manifesta de manera diferent que en la resta de població.

Donada aquesta circumstància, aquestes simptomatologies que solen estar associades, es treballen també en les sessions d'habilitats socials individuals, ja que acostumen a crear grans interferències en la millora de la simptomatologia pròpia de les persones amb TEA.

Durant el 2022 s'han beneficiat d'aquest servei un total de **196 famílies**. La valoració d'aquestes és positiva ja que s'observen millores qualitatives en els usuaris, les seves famílies i el seu entorn.

5.2. Activitats d'oci i lleure

Amb la finalitat de fomentar l'autonomia i les habilitats socials de les persones amb TEA des de l'Associació realitzem activitats lúdiques, per tal d'aportar eines que els hi facilitin el dia a dia d'una manera més dinàmica.

Els grups que actualment té l'Associació són:

GRUP	HORARI	LLOC
Troba't (de 12 a 15 anys)	Dissabtes (de 10h a 13h)	A determinar segons el tipus d'activitat.
Punt Jove (de 16 a 25 anys)	Dissabtes (de 16h a 20h)	A determinar segons el tipus d'activitat.

5.2.1. Troba't (sortides per adolescents)

Aquest grup està destinat a adolescents d'entre 12 a 15 anys amb TEA. Les activitats es realitzen els dissabtes al matí amb una durada aproximada de 3h.

Les activitats i sortides dutes a terme durant el 2022 són les següents:

❖ **Gener:**

- 15/01 → Boting (Terrassa).
- 29/01 → Rocòdrom Gravetat zero (Terrassa).

❖ **Febrer:**

- 12/02 → Taller de ceràmica (Sant Cugat del Vallès).
- 26/02 → Excursió a la Mola (Terrassa).

❖ **Març:**

- 12/03 → Laser Tag al Alien Zone (Sant Cugat del Vallès).
- 26/03 → Museu de la ciència (Terrassa).

❖ **Abril:**

- 02/04 → Bolera (Terrassa).
- 23/04 → Sant Jordi (Terrassa).

❖ **Maig:**

- 07/05 → Fira Modernista (Terrassa).
- 28/05 → Cinema Parc Vallès (Terrassa).

❖ **Setembre:**

- 24/09 i 25/09 → Cap de setmana trobada conjunta Vallparadís (Terrassa).

❖ **Octubre:**

- 08/10 → Bolera al Parc Vallès (Terrassa).
- 22/10 → Exposició Dinosauris (Terrassa).

❖ **Novembre:**

- 05/11 → Boting (Terrassa).
- 19/11 → Excursió al Montcau (Terrassa).

❖ **Desembre:**

- 03/12 → Sortida al Parc d'atraccions Tibidabo (Barcelona).

Alguns records de les activitats i sortides que han realitzat:



5.2.2. Punt Jove (sortides per a joves)

Aquest grup està destinat a adolescents d'entre 16 a 25 anys amb TEA. Les activitats es realitzen majoritàriament els dissabtes a la tarda amb una durada aproximada de 4h.

Les activitats i sortides dutes a terme durant el 2022 són les següents:

❖ **Gener:**

- 15/01 → Exposició la casa de paper (Barcelona).
- 29/01 → Boting (Terrassa).

❖ **Febrer:**

- 27/02 → Excursió tot el dia a la neu (La Molina).

❖ **Març:**

- 12/03 → Laser Tag al Alien Zone (Sant Cugat del Vallès).
- 26/03 → Escape tour + termes (Caldes de Montbui).

❖ **Abril:**

- 02/04 → Cinema al Parc Vallès (Terrassa).
- 23/04 → Sant Jordi (Terrassa).

❖ **Maig:**

- 07/05 → Rocodrom a Gravetat zero (Terrassa).
- 21/05 i 22/05 → Cap de setmana a Malgrat de Mar.

❖ **Juny:**

- 11/06 → Sortida de tot el dia a Illa Fantasia (Vilassar de Mar).

❖ **Juliol:**

- 24/07 al 29/07 → Viatge d'estiu a Tossa de Mar.

❖ **Setembre:**

- 24/09 i 25/09 → Cap de setmana trobada conjunta Vallparadís (Terrassa).

❖ **Octubre:**

- 08/10 → Bolera al Parc Vallès (Terrassa).
- 22/10 → Bitlles al Strike Pool (Terrassa).

❖ **Novembre:**

- 05/11 → Exposició Dalí cibernètic de Barcelona.
- 19/11 → Excursió al Mont de Terrassa.

❖ **Desembre:**

- 03/12 → Sortida al Parc d'atraccions Tibidabo (Barcelona)
- 17/12 i 18/12 → Cap de setmana a Tarragona + Port Aventura.

A les sortides de cap de setmana es realitzen activitats supervisades per l'equip tècnic, per tal de dotar d'un espai als joves on treballar i fomentar les habilitats socials, l'autonomia i adaptar-se a les normes. Aplicant els aprenentatges assolits en les sessions terapèutiques a altres contextos.

Alguns records de les activitats i sortides que han realitzat:



Viatge d'estiu a Tossa de Mar

En aquest viatge de 5 dies van participar 16 adolescents i amb la supervisió de psicòlegs i monitors especialistes en TEA. Els joves van poder aplicar els aprenentatges assolits en les sessions terapèutiques a altres contextos. Així mateix, durant el viatge van gaudir d'un espai per a ells i a més van poder treballar i fomentar les habilitats socials, l'autonomia i adaptar-se a les normes. Van dur a terme activitats aquàtiques com la banana, snorkel, piscina i platja. També vam fer visites pels monuments turístics de la ciutat i activitats de lleure com minigolf, gimcana, jocs de platja, scape rooms, etc.

Alguns records d'aquest viatge:



5.3. Reeducació i reforç escolar

Els nens/es i joves amb TEA necessiten, en la majoria de casos, una ajuda psicopedagògica i d'estudi adequada a les seves característiques i necessitats individuals. Per aquest motiu, promovem l'autonomia en l'estudi, potenciant els seus punts forts i adequant el material i les tècniques d'estudi per tal d'aprofitar les seves capacitats.

Durant l'any 2022 un total de **12 usuaris** van fer ús d'aquest servei amb l'objectiu d'assolir i millorar:

- La presentació dels deures.
- Estudiar i assolir autonomia per als exàmens.
- Assolir els coneixements corresponents a l'edat i curs acadèmic.
- Millorar i assolir pautes i autonomia en l'organització de tasques escolars.
- La presentació de treballs i dossiers.
- Aprendre i reforçar tècniques d'estudi.
- Gestió de l'agenda i material escolar.

5.4. Trobades d'adults

Amb motiu del dia internacional de l'autisme l'entitat va iniciar les trobades d'adults. Per fomentar l'autonomia i les habilitats socials de les persones amb TEA ja en l'edat adulta.

A l'abril vam començar aquest projecte i en la primera quedada que es va realitzar el 02/04 van participar 6 adults. Es va dur a terme a la nostra seu i vam fer diferents dinàmiques de coneixença i un berenar.

El resultat de la primera trobada va ser molt positiu i el grup s'ho va passar molt bé, per aquest motiu vam organitzar una segona trobada el 21 de maig a la tarda. Vam

fer una visita guiada dirigida per un dels adults participants, al celler modernista de Sant Cugat i per finalitzar es va fer un berenar-sopar per la ciutat.

Un dels participants que va tenir la idea de fer una barbacoa amb el grup i el 12 de novembre vam fer una trobada a casa seva a Castellar del Vallès. Vam estar tots molt còmodes i vam gaudir d'un dia esplèndid. Es van compartir vivències, anècdotes i moments molt agradables.

Alguns records de les activitats i sortides que han realitzat:



5.5. Formacions

Aquest any 2022 també hem començat amb formacions a escoles i vam iniciar-ho fent una a l'escola TECNOS el 8 de març, per la Mireia Sala una de les psicòlogues de l'Associació, acompanyada d'un testimoni. Va tenir tant èxit, que vam repetir una

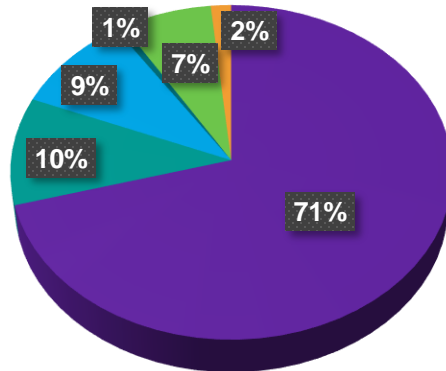
segona sessió el 12 de desembre. En total van assistir més de 100 alumnes de l'escola i es van dur a terme diferents activitats per parlar sobre què és el TEA, la diversitat dins de l'aula, la diversitat i la inclusió social.

Algunes fotos d'aquestes sessions:



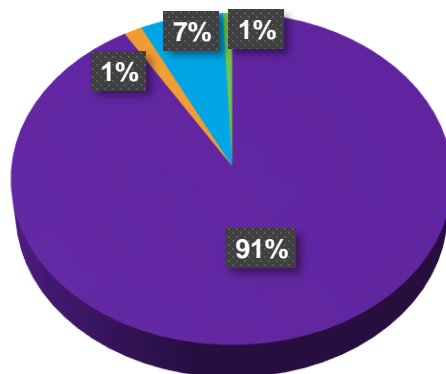
6. Dades econòmiques

Despeses



- Personal
- Material i activitats
- Despeses financeres, impostos i amortitzacions
- Assegurances
- Manteniment, suministres i lloguer
- Altres despeses

Ingressos



- Quotes i serveis
- Subvencions públiques
- Donacions Privades
- Altres ingressos

7. Agraïments, patrocinadors i col·laboradors



SEGUEIX-NOS



Asociación TEA Vallés



@teavalles



@tea_valles